



READY TO GO 感 習 코알라가 적게 움직이는 이유



- Why koalas are moving less

〈1〉 코알라가 잘하는 것이 한 가지 있다면, 그것은 자는 것이다.

〈2〉 오랫동안 많은 과학자들은 유칼립투스 잎 속의 화학물이 그 작고 귀여운 동물들을 몽롱한 상대로 만들어서 코알라들이 그렇게도 무기력한 상태에 있는 것이라고 의심했다.

〈3〉 그러나 더 최근의 연구는 그 잎들이 단순히 영양분이 너무나도 적기 때문에 코알라가 거의 에너지가 없는 것임을 보여 주었다.

〈4〉 그래서 코알라들은 가능한 한 적게 움직이는 경향이 있다. 그리고 그것들이 실제로 움직일 때에는, 흔히 그것들은 마치 슬로 모션으로 움직이는 것처럼 보인다.

〈5〉 그것들은 하루에 16시간에서 18시간 동안 휴식을 취하는데, 그 시간의 대부분을 의식이 없는 상태로 보낸다.

〈6〉 사실 코알라는 생각을 하는 데에 시간을 거의 사용하지 않는데, 그것들의 뇌는 실제로 지난 몇 세기 동안 크기가 줄어든 것처럼 보인다.

〈7〉 코알라는 뇌가 겨우 두개골의 절반을 채운다고 알려진 유일한 동물이다.



GET SET 우승 감 잡기 기회비용과 비교 우위



- Opportunity Cost and Comparative Supremacy

① 모든 것을 여러분 스스로 생산하려고 노력하는 것은 여러분이 고비용 공급자가 되는 많은 것들을 생산하기 위해 여러분의 시간과 자원을 사용하고 있다는 것을 의미한다.

② 이것은 더 낮은 생산과 수입을 초래할 수 있다.

③ 예를 들면, 비록 대부분의 의사가 자료 기록과 진료 예약을 잡는데 능숙할지라도, 이러한 서비스를 수행하기 위해 누군가를 고용하는 것이 일반적으로 그들에게 이익이 된다.

④ 자료를 기록하기 위해 의사가 사용하는 시간은 그들이 환자를 진료하면서 보낼 수 있었던 시간이다.

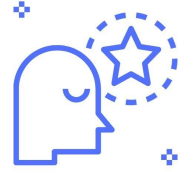
⑤ 그들이 환자와 보내는 시간이 많은 가치가 있기 때문에 의사가 자료 기록을 하는 기회비용은 높을 것이다.

⑥ 따라서 의사는 자료를 기록하고 그것을 관리하기 위해 누군가 다른 사람을 고용하는 것이 거의 항상 이득이라고 생각할 것이다.

⑦ 더군다나 의사가 진료 제공을 전문으로 하고, 자료 기록에 비교 우위를 가지고 있는 누군가를 고용하면, 그렇게 하지 않으면 얻을 수 있는 것보다 비용은 더 낮아질 것이고 공동의 결과물은 더 커질 것이다.



GO 수능 때면 답 多 짬 01 목표를 달성하는 데 있어 중대한 믿음과 태도



- A critical belief and attitude in achieving goals

〈1〉 심리학자로서, 우리는 믿음과 태도가 어떤 목표라도 달성하는 데 중대한 역할을 한다는 것을 너무 잘 알고 있다.

〈2〉 우리가 알고 있는 다른 어떤 것보다도 제한적 믿음과 부정적 태도 때문에 더 많은 선한 의도와 훌륭한 생각들이 희생된다.

〈3〉 만약 여러분이 100만 달러를 받을 자격이 없다거나 이렇게 많은 돈을 절대 벌 수 없다고 믿는다면, 여러분이 그것을 가질 가능성은 빠르게 사라진다.

〈4〉 믿음, 태도, 그리고 의도는 금융 분야와 관련이 있기 때문에 그것들에 관한 내용이 비교적 거의 쓰이지 않았다.

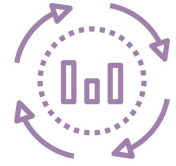
〈5〉 다른 모든 것과 마찬가지로, 건강하지 못한 것(여러분을 저지하는 것)은 물론 건강한 믿음과 태도(여러분이 목표에 이르도록 돕는 것)가 있다.

〈6〉 믿음과 태도의 가장 좋은 점은 쉽게, 즉 사람들이 일반적으로 인식하는 것보다 더 쉽게 바뀔 수 있다는 것이다.

〈7〉 우리가 물리적 세계에서 우리에게 일어나는 것을 완전히 통제할 수는 없지만, 사실 우리는 우리가 어떤 믿음, 태도, 그리고 생각을 기를지 선택할 힘을 정말 가지고 있다.



00 수능 단어 습득 02 생활에 필요한 부분이 되는 추정



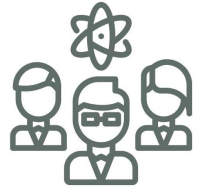
- an estimate that is a necessary part of life

- ① 추정은, 정확할 때, 여러분을 안전하게 해 주고 여러분의 삶을 더 편안하게 해 준다.
- ② 예를 들어, 하늘에서 먹구름을 보는 것은 여러분에게 우산을 집도록 촉구할 수도 있는데, 왜냐하면 지금 당장은 비가 내리고 있지 않지만, 우산이 필요할지도 모른다고 추정하기 때문이다.
- ③ 요구르트의 유통기한이 지난 날짜를 알아차리고 그것이 더는 먹을 수 없다고 추정하는 것은 여러분에게 병가 중 하루를 사용해야 하는 것을 피하게 해 줄지도 모른다.
- ④ 여러분이 이용할 수 있는 낱알의 보를 가졌는지를 확인하기 위해서 일과의 모든 상세한 부분을 조사하고 점검해야 한다면 얼마나 지겨울지를 상상해 보라.
- ⑤ 아무도 그렇게 시간을 많이 갖고 있지 않다!
- ⑥ 그러나 추정이 유용하긴 하지만, 또한 여러분을 곤경에 빠뜨릴 수도 있다.
- ⑦ 주변에 있는 정보를 정확하게 처리하지 않거나 여러분이 보고자 하는 것만을 보면 부정확한 추정에 이를 수 있다.



Q0 수능 때면 답 多 ㅁㅁㅁ 0B 과학자들이 다른 과학자들의 연구를 확인할 수 없는 이유

- Why scientists can't confirm other scientists' research



- ① 과학자들은 다른 과학자들의 연구 진위를 계속 확인할 시간이나 돈이 결코 없다.
- ② 학계에 있는 과학자들은 가르치는 임무, 대학원생 관리, 그리고 자신의 연구 프로그램으로 바쁘다.
- ③ 그들은 오늘날 널리 행해지는 논문을 출판하지 않으면 쫓겨나는 사고방식에 의해 물리고 있다.
- ④ 다른 사람의 연구의 옳을 증명하거나 거짓을 입증하는 것은 명성이든 재산이든 그들에게 결코 이롭지 않다.
- ⑤ 기업에 있는 과학자들은 손익 계산만 문제 삼는 사고방식을 갖고 있다.
- ⑥ 그들은 자신의 회사가 전문으로 하는 영역에서 생산적이어야 한다.
- ⑦ 그들에게는 단지 확인하는 재미로 다른 과학자들의 연구를 인하거나 과학이 정말로 자기 수정적임을 증명할 시간이 없다.
- ⑧ 예외도 있지만, 실제로는 이것이 일반적으로 사실이다.



GO 수능 팜 팜 04 물건으로 넘치는 집안

- a house full of things



❶ 우리는 새로운 물건을 위한 한 공간을 제공하기 위해 옛 물건을 제거하지 않고서 우리 집안으로 것들을 계속해서 들이는데, 이로 인해 집이 수용 능력 이상으로 가득 차게 된다.

❷ 1970년 이후, 미국의 집 크기가 1,500제곱피트에서 2,000과 2,500제곱피트 사이로 증가했다.

❸ 오늘날 많은 주택 소유자는 그곳이 저장 공간의 역할을 하기 때문에 차량 한 대도 채울 수 없는 두 대 용량의 차고를 갖고 있다.

❹ 집안에 채워 넣지 못하는 물건은 무엇이든 싸서 임대 보관 창고에 넣어둔다.

❺ 일반적인 체중 감소 이론을 비교 대상으로 고려해 보라. : 만약 들어오는 열량이 나가는 열량을 초과하면, 체중은 증가하고, 들어오는 열량이 나가는 열량보다 더 적으면, 체중은 줄며, 들어오는 열량과 나가는 열량이 같으면, 체중은 유지된다.

❻ 이것이 우리의 주거 공간에도 적용되지 않는가?

❼ 우리 신체는 늘어날 수 있지만 우리 집에게는 불행한 일이지만 우리의 벽장은 그렇지 않다.